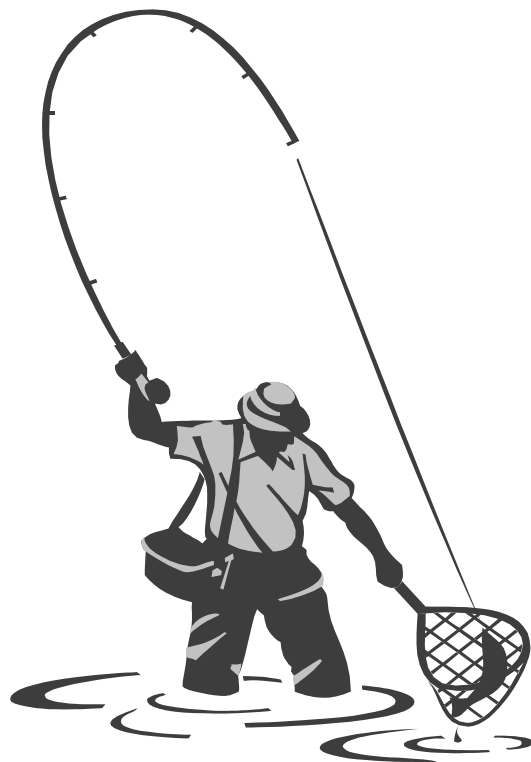
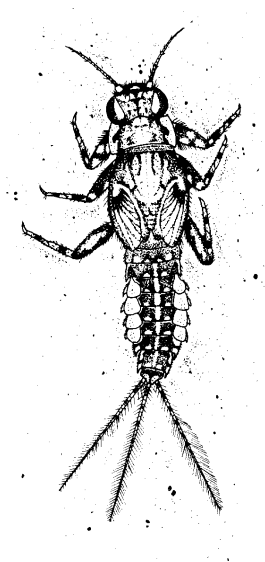


Cursus vliegvissern



Inhoudsopgave :

1. Waarom vliegvisseren
2. Opzet van de cursus
3. Materiaal
4. Werpen en veiligheid
5. Praktijk van het vissen



1. Waarom vliegvisseren ?

Een goede vraag. Waarom niet eigenlijk, dat is een betere vraag !

Zo kort zouden we het kunnen houden, maar dat zou flauw zijn.

Vliegvisseren is een van de mooiste manieren waarop je de vis achter zijn schubben kan zitten en naar onze bescheiden mening een van de meest uitdagende.

Het werpen van de vlieglijn in de richting van de vis, die je een eind verder ziet stijgen, daar zit ook een stukje jagen in.

Aan de leader heb je een droog vliegje gebonden welke vrijwel direct na de landing door de vis van jou keuze wordt genomen.

In je aderen voel je een stoot adrenaline stromen en al je zintuigen staan op scherp. Je moet wachten. "Niet te snel slaan, niet te snel "hoor je jezelf mompelen.

Dan zie je dat de vlieg razendsnel van het wateroppervlak wordt genomen en de leaderpunt strak wordt getrokken. Je lift de hengel en zet de haak met een ferme tik van de hengel.

Dan lijkt het zo even rimpelloze water te koken en de hengel maakt een diepe buiging door het geweld van de gehaakte vis.

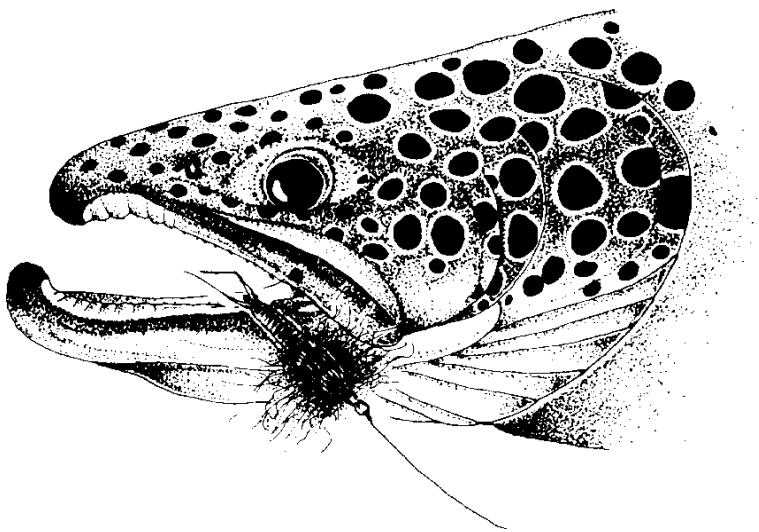
Je weet dat alles onder controle is en dat het dit keer niet mis kan gaan.

Even later land je een beauty van een forel welke je met zorg onthaakt en daarna in zijn element terug zet. Daarom vliegvisseren !

In geen enkele tak van de hengelsport zul je een drill van een vis zo intens beleven als die bij vliegvisseren.

De spanning, het werpen en de keuze van de vlieg geeft een extra dimensie aan deze wijze van vissen.

Er zijn nog veel meer redenen te bedenken, zoals het binden van je eigen vliegen en het aparte wereldje van vliegvisseren. Het mooiste is om dat zelf te ervaren en de vlieghengel zelf eens ter hand te nemen.



2 Opzet van de cursus

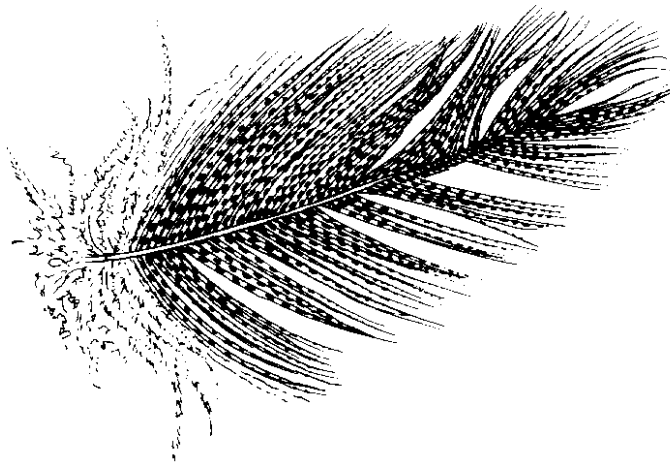
Met deze beknopte cursus willen we je iets leren van de belangrijkste aspecten van dat vliegvisseren door het geven van wat tips en trucs. Droge vlieg, nymph, streamer, aftma, reel en backing zijn wat van die termen waarmee je gedurende deze beknopte cursus vertrouwd mee zult raken.

De volgende onderdelen komen aan de orde :

- Inleiding vliegvisseren (theorie);
- Hengels, lijnen, reels en vliegen (theorie);
- Vliegen binden [droge vlieg, nymph, streamer, zalmeitje en booby] (praktijk);
- Vistactieken (theorie);
- Vissen (praktijk).

Na deze instructie zul je zeker geen volleerd vliegvisser zijn, maar wellicht heb je genoeg informatie opgedaan waardoor je zegt “dit is leuk en hier wil ik me verder in bekwamen”. Mogelijk dat het een bijdrage kan leveren aan de vergroting van het plezier van jouw hobby. Stel gerust vragen aan vliegvisseren die het al wat langer doen, zij hebben vaak informatie die van onschatbare waarde is. Natuurlijk zijn er ook een tal van vliegvisverenigingen bij jou in de buurt. Via zo’n club kun je heel veel leren en het is vaak nog gezellig ook !

Wij proberen je met dit verhaal in ieder geval een opstapje te kunnen geven. Veel plezier met deze vliegviscursus voor beginners.



3 Materiaal

3.1 Algemeen

Voordat je tot de aanschaf van een vliegvis uitrusting over gaat, moet je eerst de keuze maken waarop en waar je wilt gaan vissen. Vissers die met een 3-tje op het Oostvoornse meer begonnen, kwamen van een koude kermis terug, door de sterkte van de forel en de harde windomstandigheden.

Het maakt nogal wat uit of je in de polder op voorn wilt gaan vissen of op reservoirs zoals forellenplas 'De Bernisse'. Mogelijk dat vissen op stromend water er ook nog een keer inzit.

Bij al deze keuzes geldt : schaf het materiaal in ieder geval aan bij een zaak waar men ervaring heeft met vliegvisseren en liefst bij een verkoper die zelf ook het vliegvisseren beoefent. Dan krijg je in ieder geval een goed advies.

3.1 De Hengel

Hengels zijn er in allerlei lengtes, gewichtsklassen en acties. Voor het gebruik op onze plas is een hengel tussen de 7 en 9 voet de handigste lengte. Met een langere hengel kun je wat beter werpen en de vis beter drillen door een optimale controle.

Verder heb je ook meer controle op een lange leader.

De gewichtsklasse ligt vast in het AFTMA getal. Dit getal staat voor de lijn die met de hengel het beste te gooien is. Op een AFTMA 6 hengel kun je dus het beste een 6-lijn plaatsen. Deze gewichtsklassen lopen van 1 (extreem licht polderwerk) tot 14 (zeevissen op tarpon of zeer zware zalmhengels). In Nederland kan het best een 3-5 worden gebruikt in de polder tot een 5-7 op het Oostvoornse meer en reservoirvisserij. De 3-5 hengels kun je dan het beste gebruiken voor droge vliegen en nimphen, de 5-7 hengel voor het vissen met de zwaardere zinklijnen (high speed of Teeny) of intermediate lijnen (langzaam zinkende lijnen).

Over de actie van de hengel kun je veel vertellen. Het belangrijkste is dat de actie je aanstaat. Sommige mensen houden van langzame hengels met parabolische actie en andere van harde hengels met snelle (top)actie. Voor ruige windomstandigheden en het overbruggen van grote afstanden kun je het beste een snelle hengel kiezen met een topactie. Natuurlijk zullen er mensen zijn die hier anders over denken, wij geven hier alleen een gemiddelde richtlijn aan.

3.2 De reel

De reel dient ervoor om de werplijn op te kunnen spoelen. Er zijn reels in diverse prijsklassen lopend van enkele tientjes tot duizend gulden. Indien je toch geld wilt uitgeven kun je dat beter doen voor het kopen van een goede hengel dan voor een reel.

De reel moet minimaal 50 meter volglijn (backing) kunnen bevatten. Voor het vissen op forel moet deze reel een goede slip hebben. Een goede slip laat zich kenmerken door een goede afstelbaarheid en constante afrol.

3.3 De lijn

De vliegenlijn is het werpgewicht van de vliegenhengel en dient ervoor om de vlieg over een afstand te verplaatsen.

Er is een enorm aanbod in vliegenlijnen, globaal kunnen we vlieglijnen onderverdelen in:

- a. Drijvende (floating) lijnen (F) :
Deze lijnen hebben een groot drijfvermogen en zijn geschikt voor het vissen met de drijvende vlieg of (licht) zinkende nimfen.
- b. Sinktip lijnen (ST) :
Deze lijken op de drijvende lijn met het verschil dat de tip (het voorste gedeelte van de vliegenlijn) zinkt. De lengte van deze sinktip kan verschillen. Sinktip lijnen worden gebruikt voor het vissen in de bodemzone van niet al te diepe wateren.
- c. Zinkende (sinking) lijnen (S) :
Deze lijn zinkt geheel en is onder te verdelen in zinksnelheden van langzaam tot zeer snel en is daarom geschikt voor het bevissen van diepere wateren.

Een andere onderverdeling in lijnen is te maken in de opbouw van de lijn (taper). De volgende opbouwmogelijkheden zijn te onderscheiden :

- a. Weight forward (WF) :
Hier vinden we het zwaarste gedeelte van de lijn in het voorste gedeelte van de vliegenlijn. Het voordeel van deze lijn is dat het beter vist bij veel wind en zwaardere vliegen en je iets verder kan werpen.
Het nadeel van deze lijn is dat hij wat minder subtiel werpt dan de dubbeltaper en je hem niet kan omdraaien bij slijtage. Een weight forward lijn moet je schieten.
- b. Double taper (DT) :
Deze lijn loopt geleidelijk van dun naar dik aan het begin en aan het einde. Het dikste gedeelte van de lijn bevindt zich dus in het midden.
Voordeel van deze lijn is dat subtielere worpen gemakkelijker gemaakt kunnen worden. Ook kun je deze lijn omdraaien na slijtage.

Beginners kunnen het beste starten met een double taper lijn. Wil je een drijvende double taper 5 kopen, dan is de code hiervoor DT-5-F. DT staat voor double taper; de 5 voor de gewichtsklasse en de F voor floating. Een 6 zinkende weight forward lijn heeft dus de code WF-6-S.

Hieronder is een en andere in een schema weergegeven :

AFTMA :	Vissoort :	Watertype :	Lijntype :
1,2	Witvis, forel, baars en vlagzalm	Polder, beekjes	DT / WF
3	Idem	Groter water	Idem
4	Idem en lichte snoek, snoekbaars	Idem, alsmede reservoir, bellyboat en stromend water	Idem
5	Idem	Grotere wateren	Idem en sink tip of zinkende lijnen
6	Forel, vlagzalm, snoek, snoekbaars, lichte zalm en steelhead	Grotere wateren en licht zeevissen	Alle lijnen
7	Als 6 maar zwaardere vis	Idem, zeevissen	Alle lijnen
8,9	Zware snoek, zalm en steelhead	Idem, zeevissen	Alle lijnen
10,11	Zware zalm, King, Sailfish en tarpon	Idem, zeevissen	Alle lijnen
12,13,14	Biggame, Marlijn, haaien, Sailfish, Tonijn	Zware zeevisserij en grote wateren	Alle lijnen

3.4 De leader

Dit zijn taps toelopende nylon lijnen die de lijn met de vlieg lijn verbinden. Het tapse verloop zorgt voor een betere werpprestatie en presentatie van de vlieg. Tapse lijnen moet je zeker gebruiken indien je met droge vliegen of lichte nimfen gaat vissen. Bij gebruik van zinkende lijnen is dat niet zo belangrijk. Ook m.b.t. deze leaders zijn er verschillende lengtes en diktes mogelijk. Voor het Nederlandse reservoir werk kun je het beste een 9 voets leader gebruiken met een puntdikte van 16/100 mm. In de polder kun je tot 10/100 mm gaan. Op het Oostvoornse meer is 22/100 de minimale dikte.

Als je bij het vissen met nimphen van een beetverklikker gebruik maakt, zorg dan dat het stuk dat tussen de beetverklikker zit en de nimph ca 1,5 maal de waterdiepte is. Met wat oefenen kun je veel geld besparen door, in plaats van de leaders kant en klaar te kopen, deze zelf te maken door stukken lijn van verschillende lijndiktes aan elkaar te knopen. Hier bestaan speciale schema's voor.

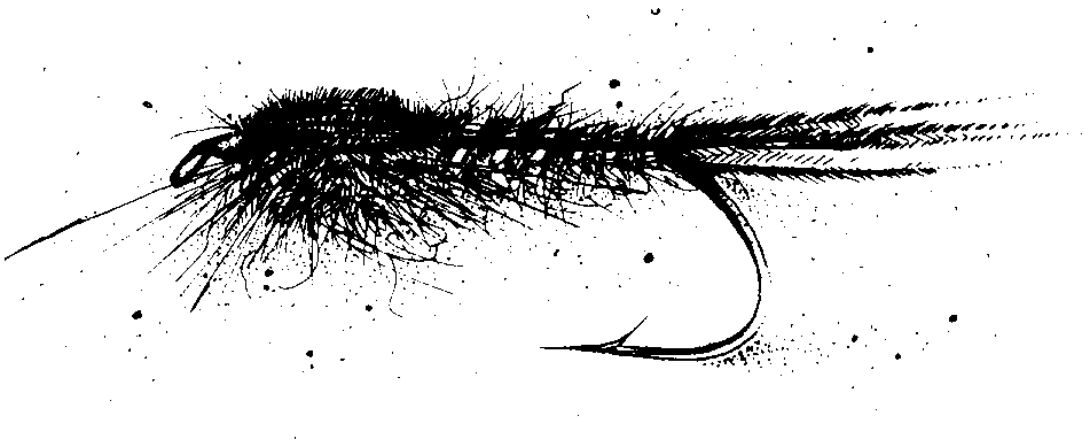
Voor zinklijnen en sinktips kun je gewoon een stuk tippetmateriaal gebruiken van ca 1 meter lengte in de dikte van jouw voorkeur.

3.5 De vlieg en de haaksoort

Er zijn ontzettend veel verschillende soorten haken waarop allerlei verschillende vliegen kunnen worden gebonden. Er zijn haken voor streamers, droge vliegen, nimphen, attractors en natte vliegen. Denk bij de aanschaf van een haak na over de functie die de opgebonden vlieg moet gaan vervullen.

Droge vlieg : Een droge vlieg imiteert een vlieg welke zich op het wateroppervlak begeeft. Deze moet dus drijven. Gebruik een dunstelige (is lichte) haak.

Natte vlieg of nimph : Een nimph of natte vlieg imiteert een larve van een insect of een net uitkomende larve. Deze moet zinken of zweven. Gebruik dus een dunstelige haak of een dikkere haak.



Een nimph :



Een natte vlieg :

Streamer : Een streamer imiteert een visje of ander zwemmend waterdier. Deze moet zweven of zinken. Hier wordt dus een dikstelige haak toegepast.

Booby of zalmeitje : een booby is een attractor (door actie en kleur worden deze aangevallen door de vis) welke wordt gebruikt bij intermediate of zinkende lijnen. Bij een booby is in de buurt van het haakoog een tweetal polystyreen bolletjes bevestigd die de vlieg een drijvend vermogen moet geven. Gebruik dus een dunstelige haak. Dat geldt ook voor een zalmeitje. Voor een nog beter drijfvermogen kunnen de booby en het zalmeitje ingevet worden voor gebruik.

4 Werpen en veiligheid

Het werpen met een vliegenhengel is een verhaal apart. Dit kun je theoretisch niet leren. De enige methode om dit goed te leren is door veel te oefenen.

Een forellenplas of club biedt daar de gelegenheid voor onder deskundige begeleiding.

Het is in ieder geval zeer belangrijk om te letten op het veiligheidsaspect. Pas altijd op voor je ogen. Menig een heeft al een vlieg op zijn hoofd gehad. Wind en onervarenheid zijn de belangrijkste veroorzakers van ongelukken. Zet dan ook altijd een zonnebril en liefst ook een pet op, zodat ernstige ongelukken kunnen worden voorkomen.

Kijk ook altijd, voordat je gaat werpen, achterom of er geen collega vissers of toeschouwers achter je staan. Je zal de eerste niet zijn die iemand treft met de vlieg. Vooral een nymph of streamer komen hard aan.

5 De praktijk van het vissen

5.1 De droge vlieg

De droge vlieg wordt aan een drijvende vliegenlijn gevist. Het beste kun je voor deze visserij een hengel gebruiken in de gewichtsklasse 3-5. De actie mag parabolisch zijn of top, afhankelijk van de eigen voorkeur.

Gebruik in ieder geval tapse leaders met een lengte van 7-9 voet. De tapsheid van de leader zorgt voor het overbrengen van de energie van de vliegenlijn op de vlieg, zodat deze mooi overslaat. Je kunt puntdiktes gebruiken die liggen tussen de 12/100 en 16/100 mm voor Nederlandse omstandigheden. Veel dunner of dikker levert problemen op. Te dun zorgt voor verspelen van de vis door lijnbreuk en te dik geeft een onnatuurlijke vliegpresentatie. Voor beginners raden wij 16/100 mm aan.

De droge vlieg moet drijven, gebruik dus vet om de vliegenlijn, leader en vlieg goed te laten drijven. Voor de lijnen en leaders kan een vet gebruikt worden, voor de vlieg een olie of gel.

Binnenstrippen doe je op zeer langzame wijze.

5.2 De nimph

Nimph-vissen doe je aan een 3-5 hengel. Na de vliegenlijn kun je gewoon een stuk 20/100 mm lijn knopen van 0,5 meter lengte waaraan je een lusje knoopt. Op dit lusje kun je een beetverklikker monteren. Tussen de beetverklikker en de nimph komt een stuk lijn dat ca 1,5 keer de lengte is van de waterdiepte. De dikte van deze lijn ligt tussen de 12/100 en 16/100 mm. Ook hier raden wij voor beginners aan 16/100 mm. Een nimph die het heel aardig doet is een goudkop-nimph (doorsnee goudkop ca 2 mm en 3 looddraad wikkelingen extra).

De lijn en leader tot aan de beetverklikker moet je goed invetten om een goede beetregistratie te krijgen. Soms zijn de aanbeten heel subtiel en te zien door een kleine bewegingsverandering van de beetverklikker.

Werp de nimph in en laat de lijn heel langzaam door de wind meevoeren. Zorg wel dat je af en toe ment om de lijn niet een te grote bocht te laten maken. Slaan wordt dan moeilijker en het aantal missers groter. Er zijn vissers die liever met de nimph op gevoel vissen of de lijn als beetverklikker laten dienen. Dat is iets wat naar eigen voorkeur is. Geef ook af en toe eens wat kleine rukjes aan de lijn om de nimph wat meer te laten leven door zogenaamde achtjes te draaien. Soms willen de forellen hem snel en soms langzaam gevist. Varieer met je stripsnelheid tot je succes hebt.

5.3 De streamer

Streamers kun je vissen met een 4-6 hengel. Je kunt een droge of intermediate lijn gebruiken. Je kunt ook hier volstaan met een leader van ca 1 meter lengte van 22/100 mm met daaraan een tip van 1 meter. Deze leadertip mag nu ook wat dikker zijn tot ca 20/100 mm. Minder dik dan 16/100 mm raden wij niet aan. De streamer wordt iets sneller door het water gevist dan de nimph. Een aanbeet komt vaak plotsklaps. Een te dunne lijn zal dan breken. Een streamer vis je echt op gevoel. Werp de lijn in en vis de streamer met korte rukjes (achtjes draaien) naar binnen.

Zorg altijd dat de hengel tijdens het binnenvissen een hoek maakt van ca 90 graden met de vliegenlijn. Je hebt dan een buffer om de aanbeet van de vis op te vangen. Hier geldt : hoe harder je stript, des te hoger komt de streamer.

5.4 Het zalmeitje en de booby

Het zalmeitje en de booby vragen een zinkende lijn of intermediate. Het zijn attractors die drijven. Door het gewicht van de zinkende lijnen worden zij naar beneden getrokken. Hoe harder je stript, des te dieper de vlieg gaat.



Gebruik hier een wat zwaardere hengel zoals bijvoorbeeld een 5 of 6. De actie mag wat harder zijn. Zorg ervoor dat de booby of het zalmeitje een goed drijfvermogen hebben. Een zalmeitje kun je invetten met vliegenolie of gel.

Bij een intermediate lijn kun je ook nog een zinkende leader gebruiken. Deze zorgt voor extra zinkcapaciteit.

De leader bestaat uit een lengte van ca 1 meter met een minimale dikte van 16/100 mm. Voor beginners raden wij minimaal 20/100 mm aan.

Soms voel je de forel eraan plukken. Laat dan het aas even stil liggen en geef eventueel daarna een felle ruk. Een aanbeet volgt daarna in veel gevallen snel.

De lijn kun je met verschillende snelheden binnenvissen. Niet te snel strippen en variëren in snelheid geeft vaak succes.

Veel visplezier !!!